



L OLIMPIADA GEOGRAFICZNA

Zawody II stopnia pisemne – podejście 1

Zadanie 1

Uzupełnij tekst, podkreślając jedną spośród czterech propozycji odpowiedzi podanych w nawiasach.

Polska sąsiaduje z siedmioma państwami, z czego najdłuższą granicę ma (z *Czechami* / z *Niemcami* / z *Ukrainą* / ze *Słowacją*). Terytorium Polski jest dość zwarte, na 1 km granicy państwowej (łącznie lądowej i morskiej) przypada średnio około (15 / 90 / 310 / 580) km² powierzchni kraju. Ostatnia korekta granicy lądowej Polski, skutkująca zmianą przynależności terytorium większego niż 100 km², miała miejsce w roku (1947 / 1951 / 1978 / 2005). Dorzecze Wisły zajmuje około (37% / 46% / 54% / 64%) obszaru lądowego Polski. Najwyższy szczyt Polski to Rysy (2499 m n.p.m.). Najniżej położony punkt na obszarze kraju znajduje się na Żuławach Wiślanych, jednak jeszcze niżej (około 30 m p.p.m., kryptodepresja) znajduje się dno jeziora (*Hańcza* / *Łebsko* / *Miedwie* / *Raduńskie Dolne*). Najgłębsze szyby górnicze w Polsce – w kopalni węgla kamiennego „Budryk” w Ornontowicach i na obszarze górniczym „Głogów Głęboki Przemysłowy” w Kwielicach – sięgają natomiast głębokości około (900 / 1300 / 1700 / 2100) metrów.

Zadanie 2

Uzupełnij zdania. W każdym przypadku podkreśl jedną, poprawną odpowiedź (a, b, c lub d).

A. Spośród poniższych obiektów najmniejszą powierzchnię ma (a / b / c / d), a największą powierzchnię (a / b / c / d).

a – Morze Adriatyckie b – Morze Bałtyckie c – Polska d – wyspa Wielka Brytania

B. Z Warszawy (stolicy Polski) najbliższej jest do (a / b / c / d), a najdalej do (a / b / c / d).

a – Anadyru (miasta w Rosji, w Czukockim Okręgu Autonomicznym)

b – K2 (drugiego pod względem wysokości szczytu Ziemi)

c – Nowego Jorku (miasta w USA)

d – Przylądka Igielnego (w RPA)

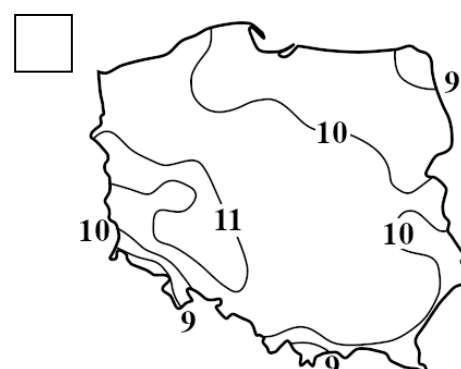
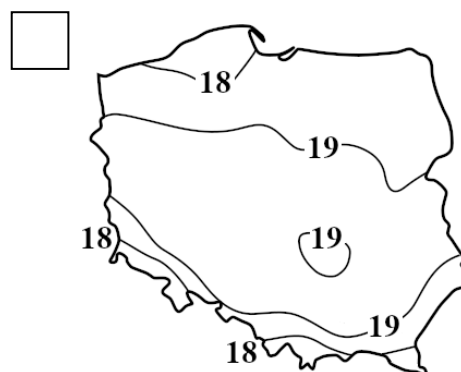
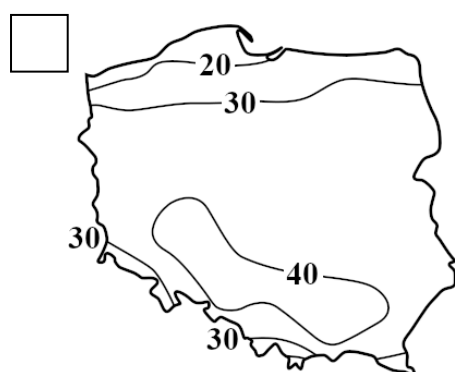
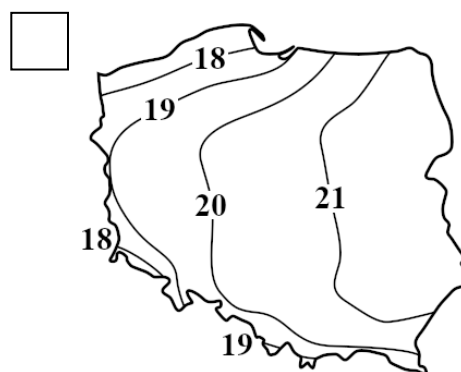
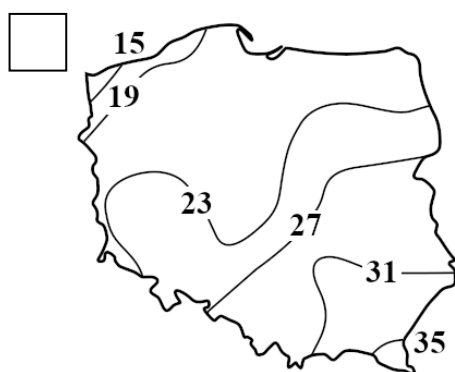
C. Porównując ze sobą wiek bezwzględny najstarszych skał w wychodniach (*in situ*) na powierzchni poniższych państw, można stwierdzić, że jako pierwsze powstały skały w (a / b / c / d), a jako ostatnie skały w (a / b / c / d).

a – Australii b – Islandii c – Malediwach d – Polsce

Zadanie 3

Przyporządkuj właściwe opisy do map. Wybierz sześć spośród siedmiu liter (A-G) i wpisz je w odpowiednie kwadraty w lewym górnym rogu każdej mapy. Wszystkie mapy prezentują dane z okresu 1991-2020.

- A – Amplituda roczna temperatury powietrza (°C) (różnica między średnią temperaturą powietrza miesiąca najcieplejszego i miesiąca najchłodniejszego)
- B – Średnia roczna liczba dni z burzą
- C – Średnia roczna liczba dni z opadem >10 mm
- D – Średnia roczna liczba dni gorących (dni z maksymalną dobową temperaturą powietrza od 25 do 30°C)
- E – Średnia roczna temperatura powietrza (°C) w 2019 r. (najcieplejszy rok w okresie 1991-2020)
- F – Średnia temperatura powietrza (°C) w lipcu
- G – Średnie roczne zachmurzenie (%)



Źródło: na podstawie Atlasu Klimatu Polski (1991-2020), Bogucki Wydawnictwo Naukowe

Zadanie 4

A. Na poniższych parach map przedstawiono izolinie wskazujące terminy wschodu i zachodu słońca w Polsce. Rozpoznaj trzy pary map, na których to przedstawienie jest poprawne, a następnie przyporządkuj do nich właściwe dni (wpisz w wykropkowane miejsca po lewej stronie map) oraz godziny i minuty (wpisz je w prostokąty na mapach). Odpowiedzi wybierz spośród poniższych.

Dni: 20 marca, 20 czerwca, 21 grudnia

Godziny i minuty wg czasu UTC: (2:00, 2:30) (4:30, 5:00) (6:30, 7:00) (14:30, 15:00) (16:45, 17:15) (19:00, 19:30)

Uwaga! Izolinie na mapach opisz wykorzystując obie odpowiedzi zestawione w pary i umieszczone w nawiasach (przykładowo na jednej mapie jedną izolinię opisz „2:00”, a drugą „2:30”).

DZIEŃ	ZACHÓD SŁOŃCA	WSCHÓD SŁOŃCA
.....		
.....		
.....		
.....		

B. Widoczne na powyższych mapach (strona 3) linie łączące punkty, w których w tym samym czasie występuje to samo zjawisko, określa się nazwą (wpisz poprawną odpowiedź, jest to jedno słowo).

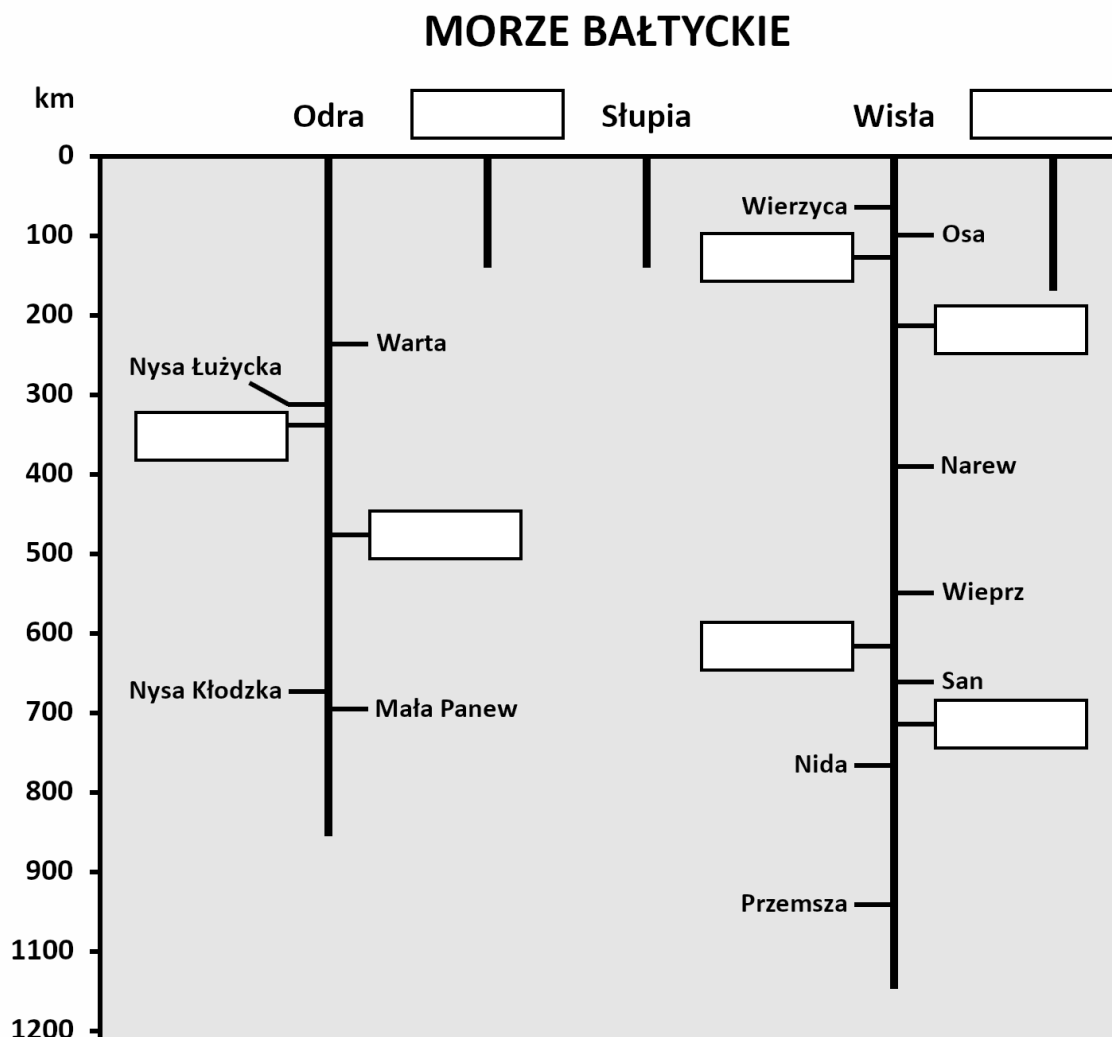
C. Uzupełnij zdania, podkreślając jedną spośród trzech propozycji podanych w nawiasach.

- W dniu równonocy wiosennej i jesiennej różnica między momentem wschodu słońca w zakolu Bugu koło Horodła i zakolu Odry koło Cedyni wynosi 40 minut. W dniu przesilenia zimowego różnica ta wynosi (mniej niż 40 minut / tyle samo, czyli 40 minut / więcej niż 40 minut).
- Najdłuższy w roku dzień na szczycie Opołonek w Bieszczadach trwa (krócej niż / tyle samo, co / dłużej niż) najdłuższa w roku noc na przylądku Rozewie.
- W roku kalendarzowym w Polsce czas zimowy obowiązuje (krócej niż / tyle samo, co / dłużej niż) czas letni.

Zadanie 5

Na ilustracji w schematyczny sposób przedstawiono pięć rzek uchodzących bezpośrednio do Morza Bałtyckiego oraz ich wybrane dopływy. W puste prostokąty na ilustracji wpisz nazwy odpowiednich rzek. Odpowiedzi wybierz spośród poniższych.

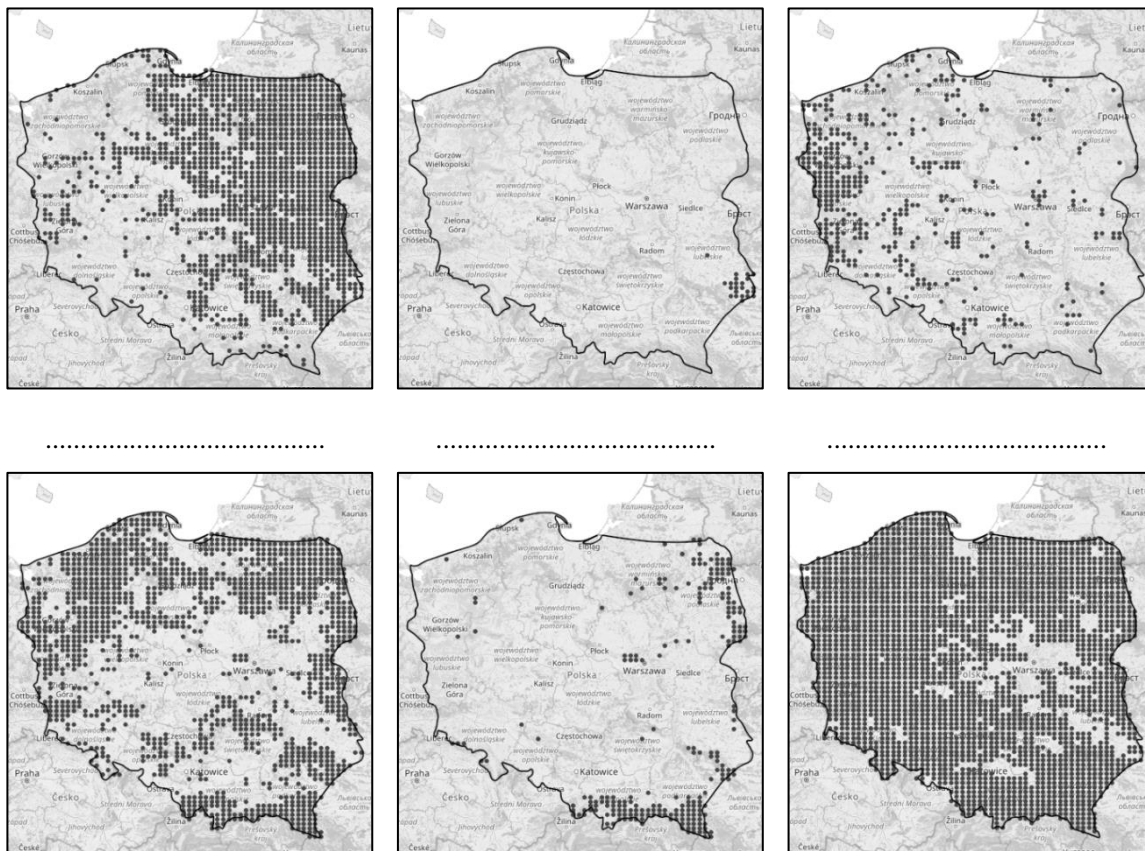
Barycz, Bóbr, Drwęca, Kaczawa, Kamienna, Krzna, Kwisa, Łupawa, Odra, Parsęta, Pasłęka, Pilica, Wda, Wisłok, Wisłoka, Wkra



Zadanie 6

A. Na mapach przedstawiono rozmieszczenie wybranych ssaków w Polsce (potwierdzone przypadki obserwacji na wolności osobników gatunku w polach podstawowych o wymiarach 10' x 5'). Do każdej mapy przyporządkuj nazwę odpowiedniego ssaka. Odpowiedzi wybierz spośród poniższych.

jeleń szlachetny, łos, niedźwiedź brunatny, ryś, susel perelkowany, szop pracz, świstak, wilk, żubr

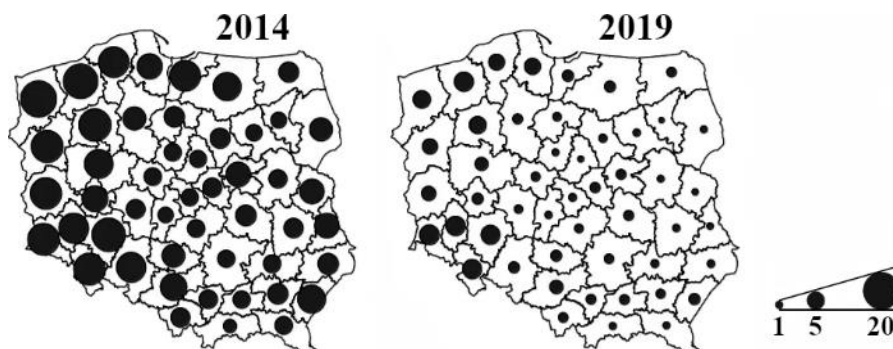


Źródło: Atlas Ssaków Polski, Instytut Ochrony Przyrody PAN (X 2023)

B. Zapoznaj się z opisem i mapą dotyczącą pewnego ssaka występującego w Polsce.

Od początku XXI w. liczebność populacji tego ssaka w Polsce zwiększała się, osiągając maksimum w 2014 r. Po pięciu latach (2019 r.) była ona już czterokrotnie mniejsza. Spadek nastąpił w całym kraju, jednak szczególnie duży był on w Polsce wschodniej i północno-wschodniej. W niektórych znajdujących się tam okręgach łowieckich (np. białkopodlaskim i chełmskim) liczebność populacji tego ssaka zmniejszyła się aż dziesięciokrotnie.

Szacowane zagęszczenie w zarządach okręgowych obwodów łowieckich (osobniki na 1000 ha powierzchni ogólnej, stan w marcu)



Źródło: Bank danych o Lasach, Polski Związek Łowiecki

Uzupełnij poniższe zdanie, podkreślając jedną spośród propozycji odpowiedzi podanych w nawiasie oraz wstawiając znak „X” w jeden kwadrat.

Powyższy opis spadku liczebności populacji w latach 2014-2019 dotyczy (*bobra / borsuka / dzika / lisa*) i był on spowodowany głównie przez:

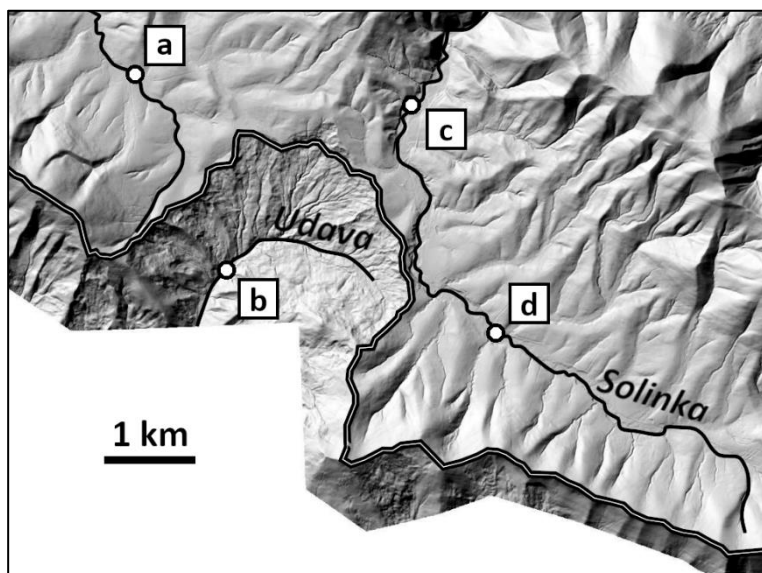
- pojawienie się choroby w populacji tego zwierzęcia
- postępujące ocieplenie, zwłaszcza w okresie zimowym (przekroczenie zakresu tolerancji tego zwierzęcia odnośnie temperatury powietrza, a w konsekwencji jego wymieranie)
- rozpowszechnienie się w Polsce drapieżnika, stanowiącego naturalnego wroga opisanego zwierzęcia
- susza (pogłębiający się deficyt wody w środowisku życia opisanego zwierzęcia)
- zlikwidowanie wcześniej obowiązującej w Polsce, częściowej ochrony tego gatunku (od 1.01.2015 r. umożliwienie organizacji polowań na tego ssaka w ciągu całego roku)

Zadanie 7

A. Zapoznaj się z mapą, a następnie uzupełnij tekst, wpisując poprawne odpowiedzi i podkreślając jedną odpowiedź w każdym z nawiasów.

Na obszarze przedstawionym na mapie granica państwowa między Polską i Słowacją przebiega grzbietami wzgórz. Po stronie słowackiej stoki są na ogół strome, po stronie polskiej – łagodne. Silna erozja wzgórz zachodzi w obszarze źródłiskowym rzeki Udava. W przyszłości, wraz z cofaniem się źródła tej rzeki, może dojść do rozcięcia wzgórza granicznego i powstania przełomu regresyjnego. Konsekwencją będzie przecięcie linii rozgraniczającej zlewnie rzek. Linia ta w hydrologii nazywana jest

(wpisz poprawne określenie).



Źródło: Narodowy System Informacji Satelitarnej

Dojdzie wówczas do zjawiska (*bifurkacji / ingresji / kaptazu / transgresji*), a górny odcinek Solinki znajdzie się w zlewisku (wpisz nazwę własną akwenu). Zmniejszenie erozji wstecznej Udawy w obszarze źródłiskowym jest możliwe przez wybudowanie tamy w miejscu oznaczonym literą (*a / b / c / d*).

B. Na obszarze przedstawionym na mapie występuje zespół leśny, który kiedyś zajmował niemal cały obszar w polskich Karpatach na wysokości 600-1150 m n.p.m. Podszyt w nim prawie nie występuje, ubogie w gatunki runo rozwija się głównie wczesną wiosną. Dominującym gatunkiem drzewa w tym zespole leśnym jest (wstaw znak „X” w jeden kwadrat):

- buk pospolity
- jodła pospolita
- sosna zwyczajna
- świerk pospolity

C. Podaj powszechnie stosowaną nazwę zbiorowisk muraw alpejskich i subalpejskich (w przybliżeniu górskich łąk), wykształconych ponad górną granicą lasu w tej części polskich Karpat. Granica ta znajduje się na wysokości około 1150 m n.p.m., tj. powyżej zespołu leśnego opisanego w części B tego zadania.

nazwa: