



L OLIMPIADA GEOGRAFICZNA

Zawody III stopnia pisemne – podejście 2

ROZWIĄZANIA

Zadanie 6

Na zdjęciach przedstawiono dwie granice lądowe na wyspach należących do Antyli. Uzupełnij poniższy tekst, wpisując brakujące odpowiedzi lub podkreślając jedną odpowiedź spośród podanych w nawiasach.



AP Photo/Matias Delacroix



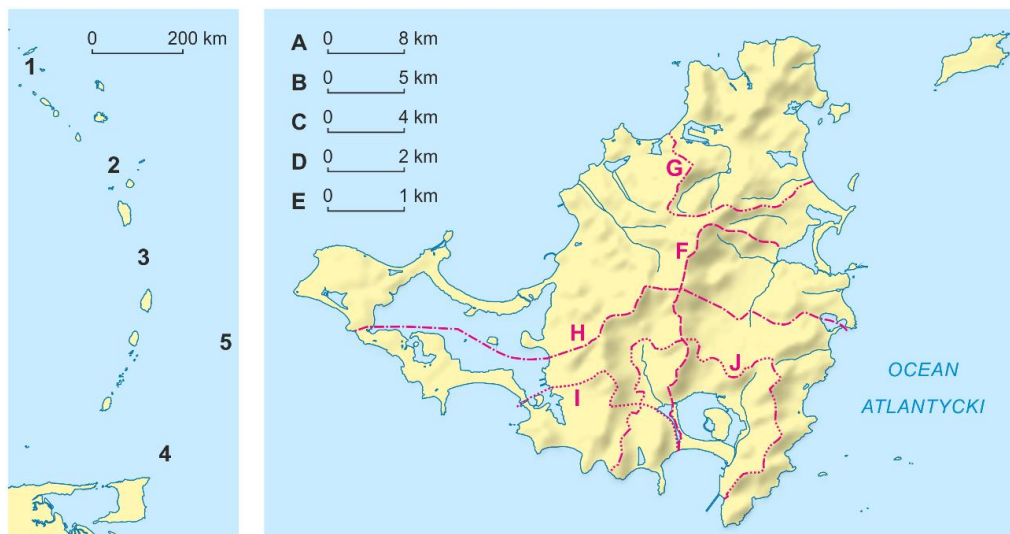
crwflags.com/Ben Cahoon

Zdjęcie A przedstawia granicę między dwoma państwami: **Dominikaną (Republiką Dominikany, Dominikańską)** (państwem do którego należy około 2/3 powierzchni wyspy i w którym językiem urzędowym jest **hiszpański**) oraz ... **Haiti** ... (państwem, do którego należy około 1/3 powierzchni wyspy i w którym językami urzędowymi są **francuski** i miejscowy język kreolski). Najpopularniejszą religią w obu państwach jest (*adwentyzm / anglikanizm / katolicyzm / voodoo*). Między tymi państwami istnieją jednak wyraźne dysproporcje gospodarcze, a napięte stosunki pomiędzy sąsiadami w ostatnich latach objawiały się m.in. okresowym zamknięciem granicy i budową muru granicznego.

Zdjęcie B przedstawia granicę między terytoriami uzależnionymi w różnym stopniu od dwóch państw europejskich: **Francji** i **Holandii (Niderlandów)**, na niewielkiej wyspie Sint Maarten (Saint-Martin), położonej w części Małych Antyli zwanej (*Bahamami / Bermudami / Wyspami Nawietrznymi / Wyspami Zawietrznymi*). W 2017 r. poważne zniszczenia na wyspie spowodował cyklon tropikalny Irma, którego siłę oceniono na 5 w skali (*Beauforta / Mercallego / Saffira-Simpsona / Réaumura*) i który dotarł nad wyspę z kierunku (*północnego / południowego / wschodniego / zachodniego*).

Zadanie 7

Na mapie Małych Antyli (poniżej, po lewej stronie) wybrane wyspy zastąpiono liczbami 1-5. Z prawej strony zamieszczono mapę wyspy Sint Maarten. Ma ona powierzchnię 87 km² i jest podzielona granicą polityczną na dwa terytoria o powierzchni 53 km² i 34 km² należące do dwóch państw (patrz zadanie 6).



Uzupełnij poniższe zdania, wstawiając znak „X” w odpowiednie kwadraty (w każdym przypadku poprawna jest jedna odpowiedź).

- Na mapie Małych Antyli wyspę Sint Maarten zastąpiono liczbą:
 1 2 3 4 5
- Na mapie wyspy Sint Maarten umieszczono pięć podziałek. Podziałkę, która odpowiada skali tej mapy, oznaczono literą:
 A B C D E
- Na mapie wyspy Sint Maarten prawdziwą granicę polityczną oznaczono literą:
 F G H I J

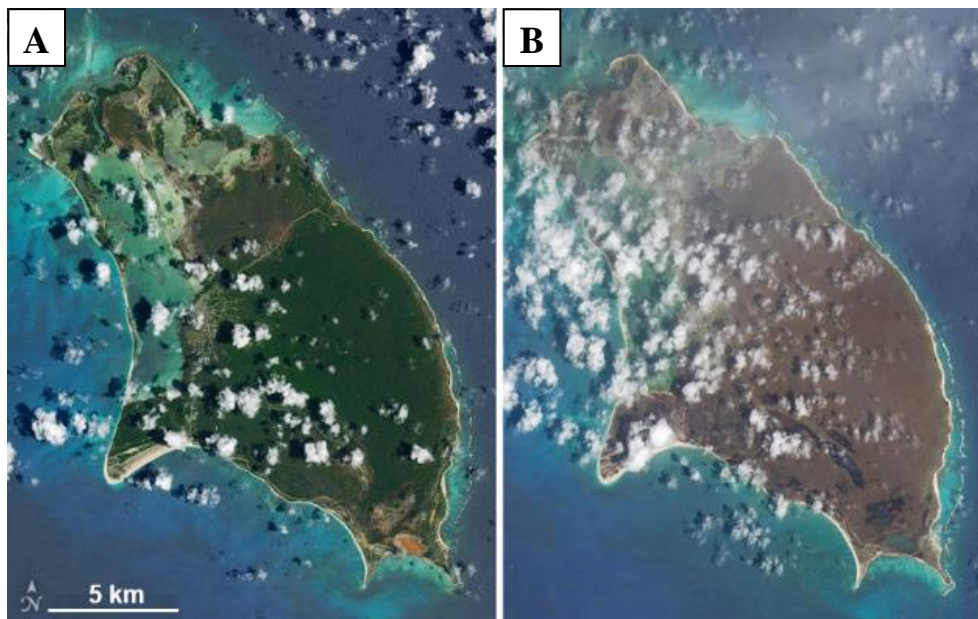
Zadanie 8

Na mapie politycznej świata można znaleźć jeszcze inne przykłady granic lądowych przebiegających na wyspach. Odwołując się do własnej wiedzy, uzupełnij poniższą tabelę.

Nazwa wyspy	Przybliżony podział powierzchni wyspy (część przynależna do Państwa 1 : część przynależna do Państwa 2) (wstaw znak „X” w jeden kwadrat)	Państwo 1	Państwo 2
Uznam	<input type="checkbox"/> 5:95 <input type="checkbox"/> 30:70 <input checked="" type="checkbox"/> 15:85 <input type="checkbox"/> 50:50	Polska	Niemcy
Irlandia	<input type="checkbox"/> 5:95 <input type="checkbox"/> 30:70 <input checked="" type="checkbox"/> 15:85 <input type="checkbox"/> 40:60	Wielka Brytania (Zjednoczone Królestwo)	Irlandia (Republika Irlandii)
Timor	<input type="checkbox"/> 5:95 <input type="checkbox"/> 35:65 <input type="checkbox"/> 20:80 <input checked="" type="checkbox"/> 50:50	Indonezja	Timor Wschodni

Zadanie 9

Na zdjęciach satelitarnych przedstawiono wyspę Barbuda przed i po przejściu nad nią cyklonu tropikalnego Irma (miało to miejsce 6 września 2017 r.).



NASA Earth Observatory, Landsat-8, U.S. Geological Survey

- A. Wskaż, które zdjęcie satelitarne wykonano przed przejściem cyklonu (27 sierpnia 2017 r.), a które po przejściu cyklonu (12 września 2017 r.). Uzasadnij swoją decyzję, podając różnicę widoczną na zdjęciach.

Odpowiedź: Obraz wyspy przed przejściem cyklonu przedstawia zdjęcie A B (wstaw znak „X” w odpowiedni kwadrat).

Uzasadnienie – przykładowa poprawna odpowiedź:

Wyspa na zdjęciu oznaczonym literą B jest brązowa, ponieważ huraganowy wiatr pozbawił liści miejscową roślinność.

- B. Wykorzystując podziałkę zamieszczoną na zdjęciu oznaczonym literą A, oszacuj powierzchnię wyspy Barbuda. Miejsce na ewentualne obliczenia znajduje się u dołu tej strony.

Odpowiedź: Powierzchnia lądowa wyspy Barbuda wynosi **160 km²**. (tolerancja błędu **135-185 km²**)

- C. Podaj nazwę państwa, którego niesamodzielnym terytorium (częściowa autonomia w postaci stowarzyszenia z tym państwem) była wyspa Barbuda bezpośrednio przed uzyskaniem niepodległości w 1981 r.

Odpowiedź: **Wielka Brytania (Zjednoczone Królestwo)**

Zadanie 10

W Polsce po 1990 r. transformacja społeczno-ekonomiczna i przeobrażenia kulturowe przyczyniły się do zmiany wielu wskaźników demograficznych dotyczących urodzeń. Wpisz do tabeli trzy takie wskaźniki, publikowane regularnie przez statystykę publiczną. Wstawiając znak „X” w odpowiednią komórkę tabeli wskaż, czy między 1990 a 2022 r. ich wartości dla całego kraju wzrosły, czy zmalały.

Przykładowe poprawne odpowiedzi zamieszczono w tabeli.

Nazwa wskaźnika	Zmiana w Polsce (1990-2022)	
	wzrost	spadek
<ul style="list-style-type: none">• odsetek urodzeń żywych (wśród ogółu urodzeń)• odsetek/liczba urodzeń pozamałżeńskich• przeciętny wiek kobiet rodzących dzieci• przeciętny wiek kobiet rodzących pierwsze dziecko	X	
<ul style="list-style-type: none">• przyrost naturalny• stopa/liczba urodzeń żywych• średnia liczba urodzonych dzieci przez matkę• współczynnik dynamiki demograficznej• współczynnik dzietności (ogólnej) (TFR)• współczynnik reprodukcji (brutto, netto)• współczynnik/odsetek martwych urodzeń• współczynnik urodzeń <p><i>Uznawano także pochodne, typu: średnia liczba dzieci w rodzinie.</i></p>		X

Uwaga! Wskaźnik może być bezwzględny (wartość liczbowa) lub względny (np. na 1000 kobiet).

Zadanie 11

A. Uzupełnij poniższe zdania, wstawiając znak „X” w odpowiednie kwadraty (w każdy przypadku poprawna jest jedna odpowiedź).

- Boksyty są skałą:
 magmową głębinową magmową wylewną metamorficzną osadową
- Produktem ubocznym, powstającym przy produkcji aluminium z boksytów jest:
 silnie kwaśny czerwony szlam
 silnie kwaśny niebieski szlam
 silnie zasadowy czerwony szlam
 silnie zasadowy niebieski szlam
- Wśród państw UE i EFTA największym wydobyciem boksytów charakteryzuje się:
 Bułgaria Grecja Norwegia Szwecja

B. Podkreśl nazwy trzech państw, które przez kilka ostatnich lat były światowymi liderami wydobycia boksytów.

Algieria, Australia, Chiny, Etiopia, Gwinea, Nauru, Pakistan, Węgry

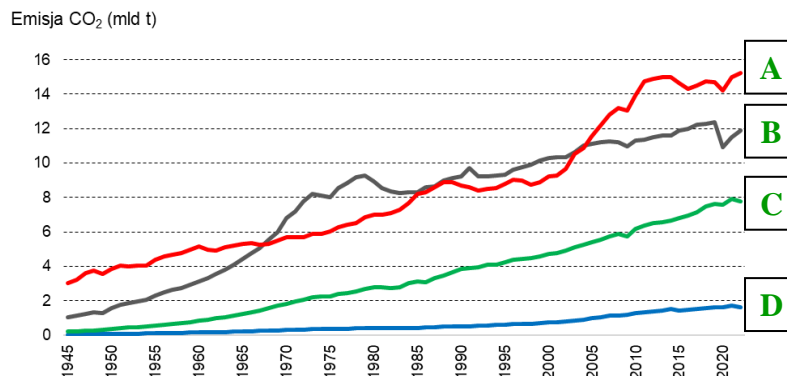
C. Wyjaśnij krótko, dlaczego na wybrzeżu Islandii zlokalizowano kilka wielkich hut aluminium, choć ich produkcja znacząco przewyższa zapotrzebowanie na krajowym rynku.

Przykładowa poprawna odpowiedź:

W Islandii opłacalna jest produkcja aluminium ze względu na bardzo niskie ceny potrzebnej do jego produkcji energii elektrycznej, pochodzącej z elektrowni wodnych i geotermalnych, a także dostępność dla żeglugi oceanicznej.

Zadanie 12

Na mapach świata oznaczonych liczbami 1-4 (załącznik 1) przedstawiono emisje CO₂ per capita w 2022 r. z najważniejszych źródeł związanych z przemysłem. Na kartogramach ciemniejsze obszary pół odniesienia oznaczają wyższy poziom emisji. Na poniższym wykresie zaprezentowano zmiany światowej emisji CO₂ z różnych źródeł w latach 1945-2022.



A. Do podanych w poniższej tabeli źródeł przemysłowej emisji CO₂ przyporządkuj odpowiednie mapy (1-4, załącznik 1) i trendy emisji CO₂ (A-D, wykres powyżej).

Źródło emisji CO ₂	Mapa (wpisz liczby 1-4)	Wykres (wpisz litery A-D)
Produkcja cementu	1	D
Spalanie gazu ziemnego	2	C
Spalanie ropy naftowej	3	B
Spalanie węgla	4	A

B. Przeczytaj fragment wypowiedzi eksperta Stowarzyszenia Producentów Cementu opublikowanej w prasie:

Niestety, mimo ogromnej transformacji technologicznej, przemysł cementowy nie może pozbyć się emisji CO₂. Emisja ta, powstająca w wyniku rozkładu węgla wapnia, nazywana procesową, jest nieodłączną częścią procesu produkcji klinkieru cementowego (...) Branża cementowa zmienia się, inwestuje, poszukuje innowacji i stara się sprostać wymaganiom polityki klimatycznej. Ogłosiła mapę drogową dojścia do neutralności emisyjnej w 2050 r. (...) By to osiągnąć w 2030 r. przemysł cementowy będzie już musiał korzystać z technologii CCS (...) Do tego dochodzi fakt, że w wyniku reformy europejskiego systemu ETS (...) przemysł cementowy zostanie pozbawiony jakichkolwiek darmowych uprawnień do emisji CO₂. [www.polskicement.pl]

Wyjaśnij krótko, co oznaczają skróty użyte w powyższej wypowiedzi:

technologia CCS	Carbon Capture and Storage, technologie wychwytu CO₂ (sekwestracji) w procesach produkcyjnych w przemyśle, a następnie jego transportu i składowania lub użytkowania w taki sposób, by nie trafił do atmosfery.
europejski system ETS	EU Emissions Trading System, inaczej wspólnotowy rynek uprawnień do emisji CO₂, wprowadzony dyrektywą UE system regulujący handel uprawnieniami przemysłu i energetyki do emisji określonych ilości CO₂.

Zadanie 13

Na mapie przedstawiono miejscowości, w których odbywały się zawody finałowe Olimpiady Geograficznej.



Uwaga!

Finale 37. OG odbyły się w dwóch miejscach (Gorzów Wielkopolski i Lubniewice).

Finale 46. OG nie odbyły się ze względu na pandemię COVID-19.

Finale 47. OG przypisano do Warszawy (miejsce obrad Jury), choć zawodnicy rozwiązywali zadania w siedzibach 14. Komitetów Okręgowych.

A. Obok każdego zdania w tabeli wstaw znak „X” w kolumnie P (jeśli zadanie jest prawdziwe) lub w kolumnie F (jeśli zdanie jest fałszywe).

	P	F
Zawody finałowe odbyły się w większości obecnych miast wojewódzkich.		X
Gdynia jest obecnie drugim pod względem liczby mieszkańców miastem, w którym odbyły się zawody finałowe.		X
Od ostatnich zawodów finałowych na terenie województwa zachodniopomorskiego upłynęło więcej czasu, niż od ostatnich zawodów finałowych na terenie województwa podlaskiego.		X
Od 2016 r., czyli od roku powołania Komitetów Okręgowych w Kielcach (woj. świętokrzyskie) i Rzeszowie (woj. podkarpackie), nie odbyły się na terenie tych województw żadne zawody finałowe.	X	

B. Uwzględniając rozmieszczenie dotychczasowych miejscowości-gospodarzy zawodów finałowych, zaproponuj w poniższej tabeli, gdzie w kolejnych trzech latach mogłyby się one rozegrać, biorąc pod uwagę następujące warunki:

- w każdym roku finały powinny odbyć się w innym województwie – jednym spośród obecnych województw, na obszarze których zawody finałowe odbyły się dotychczas co najwyżej jeden raz,
- gospodarzem finałów powinno być miasto powiatowe (z wyłączeniem stolic województw), liczące obecnie powyżej 40 tys. mieszkańców.

Pamiętając, że zawody finałowe to również okazja do poznania regionu, umieść w ostatniej kolumnie tabeli nazwę atrakcji turystycznej znajdującej się najbliżej (odległość w linii prostej) miasta-gospodarza, która mogłaby być elementem wycieczki dla uczniów. Nazwę atrakcji wybierz z listy (załącznik 2).

Województwo	Miasto-gospodarz	Atrakcja turystyczna
warmińsko-mazurskie	Elbląg	Zamek Krzyżacki w Malborku
	Elk	Twierdza Boyen
opolskie	Kędzierzyn-Koźle	JuraPark Krasiejów
	Nysa	Elektrownia Wodna „Otmuchów”
świętokrzyskie	Ostrowiec Świętokrzyski	Opactwo na Łysej Górze
	Skarżysko-Kamienna	
	Starachowice	

Inne punktowane odpowiedzi:

warmińsko-mazurskie – Iława lub Ostróda – Dylewska Góra

warmińsko-mazurskie – Iława lub Ostróda – *(inna atrakcja turystyczna lub brak atrakcji)*

opolskie – Brzeg – Hala Stulecia

opolskie – Brzeg – *(inna atrakcja turystyczna lub brak atrakcji)*

lubuskie – Nowa Sól lub Żary – Międzyrzecki Rejon Umocniony

lubuskie – Nowa Sól lub Żary – *(inna atrakcja turystyczna lub brak atrakcji)*

lubuskie – *(inne miasto niż Nowa Sól lub Żary)* – *(dowolna atrakcja turystyczna z listy lub brak atrakcji)*